

	Agenzia di Tutela della Salute dell'Insubria	data di emissione: 06/06/2022	Pag.1 di 15
	PIANO OPERATIVO SPECIFICO DELLE PROCEDURE CONCORSUALI	revisione n°: 03	

**PIANO OPERATIVO SPECIFICO DELLE PROCEDURE CONCORSUALI CHE SI
SVOLGERANNO PRESSO
AULA VILLA TERESA VIA CASTELNUOVO 1 - COMO**

1 - Misure generali

Il presente Piano operativo è stato redatto in conformità al "Protocollo per lo svolgimento dei concorsi pubblici" emanato con ordinanza del ministero della salute e pubblicato in gazzetta ufficiale il 31/05/2022.

I candidati ammessi a sostenere le prove, nel rispetto degli adempimenti di sicurezza previsti dalla normativa vigente, dovranno a pena di esclusione;

- A) presentarsi da soli, per evitare assembramenti;
- B) non presentarsi presso la sede concorsuale se sottoposti a misure di isolamento come misure di prevenzione della diffusione del contagio da COVID-19;
- C) indossare obbligatoriamente, dal momento dell'accesso all'area concorsuale sino all'uscita, i facciali filtranti FFP2 messi a disposizione dall'amministrazione organizzatrice.

L'obbligo di cui alla lettera B) deve essere oggetto di un'apposita autodichiarazione da prodursi ai sensi degli artt. 46 e 47 del DPR 445/2000 (vedi allegato n. 1). L'autodichiarazione verrà presentata all'ingresso al momento del riconoscimento.

Qualora una o più delle sopraindicate condizioni non dovesse essere soddisfatta, ovvero in caso di rifiuto a produrre l'autodichiarazione, verrà inibito l'ingresso del candidato nell'area concorsuale.

I flussi ed i percorsi di accesso e movimento nell'area concorsuale sono organizzati e regolamentati in modalità a senso unico.


In tutta l'area concorsuale sono resi disponibili dispenser contenenti disinfettanti per le mani.

In tutta l'area concorsuale i candidati dovranno mantenere la distanza interpersonale minima di 1 metro.

2 - Accesso all'aula - svolgimento prove – uscita dall'aula

Prima di accedere all'area dedicata all'identificazione, in prossimità dell'ingresso, idoneamente distanziati, ai candidati verrà chiesto di sostituire la propria mascherina con una FFP2 distribuita dall'organizzatore; una volta tolta la mascherina in uso e gettata in apposito contenitore halibox, previa disinfezione delle mani, verrà consegnata e fatta indossare secondo le indicazioni fornite, la mascherina FFP2.

Una volta indossata la mascherina FFP2, i candidati potranno accedere, uno alla volta, nell'area dedicata all'identificazione muniti di: documento d'identità in stato di validità, dichiarazioni e

	Agenzia di Tutela della Salute dell'Insubria	data di emissione: 06/06/2022	Pag.2 di 15
	PIANO OPERATIVO SPECIFICO DELLE PROCEDURE CONCORSUALI	revisione n°: 03	

liberatorie già compilate. Il personale amministrativo provvederà al riconoscimento, riceverà i documenti e consegnerà al candidato una penna per l'esecuzione delle prove.

La postazione dell'operatore addetto all'identificazione dei candidati sarà provvista di apposito divisorio in plexiglass. La consegna e il ritiro di tutto il materiale o documentazione relativa alle prove non avverrà *brevi manu* ma mediante deposito e consegna su un apposito piano di appoggio. Sarà garantita l'identificazione prioritaria, anche mediante postazioni dedicate: alle donne in stato di gravidanza, ai candidati con disabilità ed ai candidati richiedenti tempi aggiuntivi che ne faranno richiesta. Gli operatori inviteranno i candidati a procedere all'igienizzazione delle mani prima e dopo le operazioni di identificazione e/o consegna e/o ricezione di materiale concorsuale.

Il candidato una volta svolte le procedure di identificazione accederà all'aula concorso e verrà invitato dal personale di supporto a sedersi nel posto assegnato; una volta seduto non dovrà più lasciare la postazione se non autorizzato dalla commissione e secondo le disposizioni impartite. Una volta effettuate le procedure i candidati, se necessario, verranno divisi nelle due aule predisposte per lo svolgimento delle prove.

Tutti i documenti necessari per svolgere la prova verranno consegnati dal personale di supporto.

In caso di necessità i servizi igienici dovranno essere utilizzati subito dopo la fase di registrazione all'ingresso. Una volta entrati nelle aule di concorso si dovrà attendere fino alla fine della prova e comunque sempre seguendo le indicazioni fornite dagli operatori sul posto.

Per l'intera durata della prova e fino all'abbandono dell'area concorsuale, i candidati dovranno obbligatoriamente mantenere il facciale filtrante FFP2.

Una volta terminata la prova il candidato dovrà attendere l'autorizzazione della commissione per alzarsi dal proprio posto, recarsi al punto di consegna per lasciare la prova e poi lasciare l'aula. Questa operazione verrà consentita ad un candidato alla volta con precedenza alle donne in stato di gravidanza ed ai candidati con disabilità.


All'esterno dell'aula il candidato dovrà immediatamente lasciare l'area concorsuale per evitare assembramenti; non saranno consentite soste per aspettare altri candidati ecc.

3 - Requisiti dell'area concorsuale e sua gestione

Le aule concorsi sono ricavate all'interno della sede di ATS Insubria di Via Castelnuovo 1 (Villa Teresa). Questa sede risulta ben servita dal trasporto pubblico, stazione Trenord di Como Borghi, inoltre nelle immediate vicinanze è disponibile un'area a parcheggio.

La sede è dotata di ingressi riservati ai candidati e l'ampiezza della struttura, anche rapportata agli occupanti, consente un'adeguata areazione naturale. Pavimentazioni e murature sono lavabili e possono essere facilmente sanificate. Prima e dopo ogni sessione d'esame si provvederà alla pulizia e disinfezione dei locali con atomizzatore portatile e nebulizzazione di soluzione a base di sali quaternari di ammonio.

Sono presenti servizi igienici divisi per genere ed identificati con apposita cartellonistica e segnaletica. Negli antibagni sarà presente un sufficiente quantitativo di sapone liquido, salviettine di carta monouso e cestini per i rifiuti.

	Agenzia di Tutela della Salute dell'Insubria	data di emissione: 06/06/2022	Pag.3 di 15
	PIANO OPERATIVO SPECIFICO DELLE PROCEDURE CONCORSUALI	revisione n°: 03	

Le postazioni dei candidati saranno costituite da sedute (completamente lavabili e disinfettabili) che verranno occupate nel rispetto delle distanze dettate dal protocollo per lo svolgimento dei concorsi pubblici ovvero almeno 1 metro, in ogni direzione, l'una dall'altra (vedi allegato n.2).

4 - Personale di supporto e Commissione Esaminatrice

Anche per il personale di supporto e per la commissione esaminatrice valgono le misure generali di cui al punto 1.

Prima di accedere all'area il personale addetto alle attività concorsuali, commissione compresa, opererà un'adeguata disinfezione delle mani ed indosserà i DPI delle vie respiratorie (mascherina FFP2) che saranno utilizzati per l'intera durata del concorso, secondo le indicazioni fornite dal personale del Servizio di Prevenzione e Protezione aziendale presente come supporto.

Durante le prove gli addetti al controllo eviteranno di permanere in prossimità dei candidati a distanze inferiori a 1 metro

Il personale impiegato per il concorso sarà costituito da:

- n. 1 amministrativi per supporto alle attività di riconoscimento e registrazione; gli stessi effettueranno la vigilanza durante la fase di esame all'interno dell'aula;
- n. 1 tecnico del Servizio di Prevenzione e Protezione che si occuperà del briefing informativo pre-concorso e delle operazioni di distribuzione con corrette indicazioni d'uso delle mascherine FFP2. Inoltre il personale vigilerà sul rispetto delle procedure e delle misure di prevenzione e protezione;
- n. 4 membri della commissione esaminatrice

5 – Piano delle Emergenze

Rischio di esplosione o incendio e piano di emergenza e/o comportamento da adottare in caso di emergenza:

Stralcio Piano di Emergenza Aziendale

SCOPO


La finalità del piano d'emergenza consiste nell'esplicitazione delle azioni da intraprendere in caso di incendio o di emergenza per:

- Proteggere i Lavoratori;
- Proteggere il bene Azienda;
- Limitare i danni interni;
- Consentire la partecipazione dei Lavoratori;
- Limitare la responsabilità verso l'esterno;
- Garantire l'intervento dei soccorritori.


OBIETTIVI

Il piano di emergenza deve conseguire i seguenti obiettivi:

- evitare che l'attivazione di un piano di emergenza, a causa di un incidente, possa provocare ulteriori emergenze di altro tipo;
- prevenire o limitare pericoli alle persone, internamente ed esternamente all'edificio;
- prevenire o limitare danni ambientali nelle zone immediatamente limitrofe all'edificio;

	Agenzia di Tutela della Salute dell'Insubria	data di emissione: 06/06/2022	Pag.4 di 15
	PIANO OPERATIVO SPECIFICO DELLE PROCEDURE CONCORSUALI	revisione n°: 03	

- organizzare contromisure tecniche per l'eventualità di emergenza di ogni tipo;
- coordinare gli interventi del personale a tutti i livelli, in modo che siano ben definiti tutti i comportamenti e le azioni che ogni persona presente deve attuare per salvaguardare la propria incolumità e, nei limiti del possibile, per limitare i danni alle strutture ed impianti dell'azienda;
- stabilire le priorità d'intervento: soccorso alle persone, messa in sicurezza degli impianti, attivazione degli impianti finalizzati a contenere *ed a* ridurre le emergenze;
- intervenire, dove necessario, con un pronto soccorso sanitario;
- evitare, per quanto possibile, il blocco di attività all'interno dello stabile durante un'emergenza;
- coordinare l'intervento interno con quello di eventuali mezzi esterni all'edificio;
- individuare tutte le emergenze che possano coinvolgere l'attività, la vita e la funzionalità dell'edificio;
- definire esattamente i compiti di ognuno all'interno dello stabile durante la fase di pericolo;
- registrare razionalmente tutti i casi di incidenti avvenuti durante la vita dell'edificio;
- stabilire tutte le operazioni di ripartenza delle attività dell'edificio al termine di una emergenza.

 Sistema Socio Sanitario Regione Lombardia ATS Insubria	Agenzia di Tutela della Salute dell'Insubria	data di emissione: 06/06/2022	Pag.5 di 15
	PIANO OPERATIVO SPECIFICO DELLE PROCEDURE CONCORSUALI	revisione n°: 03	

INDICAZIONI VALIDE PER IL PERSONALE DI SUPPORTO E VIGILANZA

SCENARI

- 1) Aggressione**
- 2) Black-out elettrico**
- 3) Emergenza medica o infortunio**
- 4) Emergenze dovute ad incendi**
- 5) Esplosioni**
- 6) Incendio di materiale combustibile (materie plastiche, carta, ecc) o infiammabile**

	Agenzia di Tutela della Salute dell'Insubria	data di emissione: 06/06/2022	Pag.6 di 15
	PIANO OPERATIVO SPECIFICO DELLE PROCEDURE CONCORSUALI	revisione n°: 03	

SCHEDA N. 1- AGGRESSIONE

In caso di aggressione attenersi alle seguenti disposizioni:

- restate calmi;
- se possibile informate il responsabile un collega;
- tenetevi alla larga dall'aggressore, specie se brandisce armi proprie (pistole, coltelli) od improprie (tagliacarte e simili oggetti acuminati);
- cercate di calmare l'aggressore con parole accomodanti, senza mettervi a discutere con lui e soprattutto senza contestare le sue dichiarazioni;
- rassicuratelo sul fatto che tutto si può accomodare ed informatelo che avete già avvertito il responsabile, che sta inviando qualcuno per esaminare le sue ragioni;
- se del caso, avvertire direttamente, ma senza farvi notare, le Forze dell'Ordine, telefonando al n. 112, anche attraverso i colleghi. Spiegate per filo e per segno la natura dell'emergenza e rammentate alle Forze dell'Ordine di arrivare sul posto, spegnendo la sirena, per evitare gesti inconsulti da parte dell'aggressore.
- non cercate di intervenire direttamente, per evitare possibili pericolose reazioni, di cui potrebbe restare vittima l'agredito o l'eventuale ostaggio;
- cercate di far parlare in continuazione l'aggressore, fino all'arrivo delle Forze dell'Ordine. Un aggressore che parla, di solito, non commette atti irrimediabili.

SCHEDA N. 2 - BLACK-OUT ELETTRICO


In caso di mancanza di energia elettrica attenersi alle seguenti disposizioni:

- informate immediatamente il responsabile;
- fornite assistenza ai visitatori nelle immediate vicinanze od altre persone che possono cominciare ad agitarsi;
- indicate ai presenti le vie di esodo, cercando di indirizzare con calma tutti nella direzione appropriata;
- se vi trovate in area completamente al buio, attendete qualche istante se ritorna l'energia; dopo poco, cercate di visualizzare, con l'aiuto della memoria, l'ambiente ed eventuali ostacoli, spostatevi con molta prudenza, in direzione dell'uscita o di un'area con illuminazione di sicurezza;
- se vi trovate in un ascensore, restate calmi e calmate altre persone che potrebbero agitarsi; usate il pulsante di emergenza per richiamare l'attenzione del personale di soccorso; premendo l'apposito pulsante sarete messi in contatto o con la portineria o con la ditta manutentrice che vi darà indicazioni;
- attendete eventuali istruzioni a voce;
- se ricevete l'ordine di evacuazione, raggiungete uno dei punti di raccolta designati.

SCHEDA N. 3 - EMERGENZA MEDICA O INFORTUNI

In caso di emergenza medica attenersi alle seguenti disposizioni:

- se un presente è coinvolto in un incidente oppure è colto da malore, contattare un addetto al primo soccorso;
- se non riuscite a contattare alcun addetto al primo soccorso, chiamate direttamente il numero 112 per la richiesta di soccorso;

	Agenzia di Tutela della Salute dell'Insubria	data di emissione: 06/06/2022	Pag.7 di 15
	PIANO OPERATIVO SPECIFICO DELLE PROCEDURE CONCORSUALI	revisione n°: 03	

- cercate anche di individuare quale aiuto supplementare è opportuno (ad esempio, addetti della squadra di emergenza, Vigili del Fuoco, in caso di impossibilità di spostare la vittima, oppure un'ambulanza, oppure un centro mobile di rianimazione e segnalate questa necessità);
- fatta eccezione per i casi di imminente pericolo di vita, non spostate la vittima e non datele nulla da bere;
- soprattutto in caso di caduta, cercate di aiutarla (senza obbligarla) ad assumere la posizione, che la vittima stessa ritiene più confortevole;
- evitate di agitare la vittima con domande di tipo inquisitorio, per esempio:
 - o come è accaduto l'incidente;
 - o di chi è la colpa, ecc;
- limitatevi ad esprimere parole ed atteggiamenti di calma e rassicurazione;
- dopo che sono stati somministrati i primi soccorsi alla vittima, restate a disposizione degli addetti alla sicurezza od altri responsabili, che debbono ricostruire l'accaduto.


In caso di malore o infortunio durante un incendio se vi è il rischio che l'infortunato possa essere coinvolto dall'incendio e quindi in imminente pericolo di vita, a questo punto farsi aiutare e spostare l'infortunato, poi chiamare il 112 e gli addetti al primo soccorso.

Per agevolare i soccorsi inviare un incaricato presso l'accesso stradale ad attendere i soccorsi ed indirizzarli al luogo dove si trova l'infortunato.

SCHEDA N. 4 - EMERGENZE DOVUTE AD INCENDI

In caso di incendi attenersi alle seguenti disposizioni:

- informate immediatamente il responsabile;
- soccorrete eventuali persone in pericolo ed agevolate l'esodo dall'edificio;
- allontanate eventuali sostanze combustibili, intercettate l'alimentazione del gas e staccate l'alimentazione elettrica generale solo dopo aver portato al piano l'ascensore e bloccarlo (è sufficiente inserire qualche oggetto tra le porte);
- non usare mai gli ascensori in caso di incendio;
- se il principio di incendio è modesto e vi sentite capaci di farlo, cercate di spegnerlo con un estintore;
- non usate acqua su parti elettriche in tensione;
- non mettete in alcun modo a rischio la vostra incolumità ed evitate in ogni modo che il fuoco, nel suo propagarsi, si intrometta tra voi e la via di fuga;
- se il fuoco non è domato avvertire i VV.F. (tel. 112) specificando: indirizzo e numero telefonico del luogo dell'incidente, eventuali persone coinvolte e/o feriti (in questo caso richiedete l'intervento dell'ambulanza, lo stadio dell'evento, altre informazioni particolari, eventuali indicazioni sul percorso);
- se non riuscite a mettere l'incendio sotto controllo, evacuate l'area (seguendo le indicazioni della apposita procedura); chiudete dietro a voi porte e finestre, raggiungete il punto di raccolta designato;
- in ambienti invasi dal fumo respirate attraverso un fazzoletto possibilmente bagnato e camminate chinati verso il basso dove vi è una maggiore concentrazione di ossigeno;
- aprite le porte con estrema cautela; prima di aprire una porta, toccatela in alto per sentire se è calda; se è calda o v'è fuoriuscita di fumo, cercate un'altra via di fuga od aprite, se non avete alternative, con estrema cautela; riparatevi da una eventuale fiamma divampante in funzione della mano di apertura della porta mettendo un piede come fermo;
- qualora vi sia ancora presenza di persone nel reparto interessato dall'incendio provvedete ad aprire le finestre del reparto per smaltire i fumi e consentire l'esodo.

	Agenzia di Tutela della Salute dell'Insubria	data di emissione: 06/06/2022	Pag.8 di 15
	PIANO OPERATIVO SPECIFICO DELLE PROCEDURE CONCORSUALI	revisione n°: 03	

SCHEDA N. 5 - ESPLOSIONI

In caso di esplosione attenersi alle seguenti disposizioni:

- informate immediatamente il responsabile;
- preparatevi a fronteggiare la possibilità di ulteriori esplosioni;
- allontanatevi da finestre, specchi, vetrine, lampadari, scaffali, strumenti, apparati elettrici; state attenti alla caduta di oggetti;
- aprite le porte con molta prudenza e muovetevi con estrema prudenza, saggiando il pavimento, le scale ed i pianerottoli, prima di avventurarvi sopra; saggiate il pavimento appoggiandovi sopra dapprima il piede che non sopporta il peso del corpo poi avanzare;
- spostatevi lungo i muri, anche discendendo le scale scendete le scale all'indietro;
- non trasferite il vostro peso su un gradino, se non avete incontrato un supporto sufficiente;
- controllate attentamente la presenza di crepe; le crepe orizzontali sono più pericolose di quelle verticali, perché indicano che le mura sono sollecitate verso l'esterno;
- attendete istruzioni da parte degli addetti della sicurezza; se viene dichiarata l'evacuazione, recatevi in uno dei punti di raccolta individuati in precedenza;
- non spostate una persona traumatizzata dall'esplosione, a meno che non sia evidente immediato pericolo di vita (crollo imminente, incendio che si sta avvicinando, ecc.);
- non usate gli ascensori;
- non usate accendini o fiammiferi;
- evitate di usare i telefoni all'interno.

SCHEDA N. 6 - INCENDIO DI MATERIALE COMBUSTIBILE (MATERIE PLASTICHE, CARTA, ECC) O INFIAMMABILE

Di seguito vengono illustrate le azioni da intraprendere nel caso in cui si dovesse fronteggiare un piccolo, medio o grande focolaio.

Avvertire immediatamente il responsabile o attivare il sistema di allarme.


Piccolo focolaio - estinguibile con gli estintori portatili:

- intervenire immediatamente con un estintore portatile;
- soffocare eventualmente le fiamme con stracci, coperte ignifughe, sabbia, ecc;
- allontanare il materiale combustibile che si trova nelle vicinanze;
- non usare acqua prima di aver tolto l'elettricità;
- avvisare gli incaricati aziendali per la lotta antincendio;

Se dopo aver utilizzato 2 o 3 estintori la situazione non è sotto controllo è necessario procedere come definito nel punto successivo.

Medio focolaio - non estinguibile con gli estintori portatili:

- gli incaricati, prima di intervenire si accertano che i materiali coinvolti non producano fumi tossici;
- se i fumi possono essere tossici o nocivi si adottano idonee precauzioni;
- gli incaricati aziendali intervengono con altri estintori e con idranti, previa l'adozione delle precauzioni al fine di limitare rischi maggiori, quale l'interruzione dell'alimentazione elettrica in tutta la zona di intervento;

	Agenzia di Tutela della Salute dell'Insubria	data di emissione: 06/06/2022	Pag.9 di 15
	PIANO OPERATIVO SPECIFICO DELLE PROCEDURE CONCORSUALI	revisione n°: 03	

- circoscrivono le fiamme;
- un incaricato aziona il segnale d'allarme;
- un incaricato avvisa i Vigili del Fuoco;
- gli incaricati chiudono le porte tagliafuoco;


Se la situazione è sotto controllo viene dato il cessato allarme.

Se entro 5 minuti la situazione non è sotto controllo è necessario procedere come indicato nel punto successivo.

Grande focolaio - non estinguibile con gli estintori portatili o con gli idranti.

Dopo aver eseguito le procedure descritte precedentemente:

- il responsabile dà il via all'evacuazione (segnalazione acustica o avvertimento a voce);
- il personale abbandona l'edificio;
- gli incaricati per l'emergenza sorvegliano la corretta evacuazione del personale, si accertano della funzionalità delle uscite di emergenza, riuniscono il personale presso il punto di raccolta: a questo punto fanno l'appello;
- un incaricato procura una copia del PdE con le planimetrie: una planimetria sarà a disposizione dei Vigili del Fuoco al loro arrivo;
- un incaricato si pone presso l'accesso stradale per attendere i Vigili del Fuoco, per informarli della situazione.

	Agenzia di Tutela della Salute dell'Insubria	data di emissione: 06/06/2022	Pag.10 di 15
	PIANO OPERATIVO SPECIFICO DELLE PROCEDURE CONCORSUALI	revisione n°: 03	

NORME COMPORTAMENTALI IN CASO DI EMERGENZA


AVVISO PER IL PUBBLICO E PER OPERATORI ESTERNI

AL SEGNALE DI ALLARME (suono continuo del campanello di allarme nelle strutture ove è presente l'impianto di allarme antincendio o avviso a voce nelle sedi minori):

- 1. RIMANETE CALMI;**

- 2. SEGUITE LE ISTRUZIONI DEGLI INCARICATI ALL'EVACUAZIONE**

- 3. NELL'EVENTUALITA' NON FOSSERO PRESENTI GLI ADDETTI DI CUI SOPRA, SEGUITE LA SEGNALETICA DI SALVATAGGIO SINO ALL'USCITA DELLO STABILE E RECATEVI AL PUNTO DI RACCOLTA**


 Sistema Socio Sanitario Regione Lombardia ATS Insubria	Agenzia di Tutela della Salute dell'Insubria	data di emissione: 06/06/2022	Pag.11 di 15
	PIANO OPERATIVO SPECIFICO DELLE PROCEDURE CONCORSUALI	revisione n°: 03	

6 - Disposizioni finali

Le prove selettive in presenza dovranno avere una durata massima di 180 minuti.

Il presente Piano operativo viene reso disponibile, almeno 10 giorni prima dello svolgimento della prova, unitamente al "Protocollo per lo svolgimento dei concorsi pubblici" del Ministero della Salute, nell'area concorsi sul sito internet istituzionale di ATS Insubria.

Il presente Piano è rivolto alla commissione esaminatrice, al personale di vigilanza, ai candidati e a tutti gli altri soggetti terzi comunque coinvolti. L'applicazione del presente Piano avviene tenuto conto delle misure in materia di contenimento e gestione del rischio contagio da COVID-19. Per quanto non previsto dal presente Piano si rimanda al Protocollo e a tutta la normativa vigente in materia.

	Agenzia di Tutela della Salute dell'Insubria	data di emissione: 06/06/2022	Pag.12 di 15
	PIANO OPERATIVO SPECIFICO DELLE PROCEDURE CONCORSUALI	revisione n°: 03	

ALLEGATO N. 1

AUTOCERTIFICAZIONE COVID 19 resa ai sensi degli articoli 46 e 47 del DPR n.445/2000

(DA CONSEGNARE ALL' INGRESSO)

Il sottoscritto _____
nato il _____ a _____
residente in _____ via _____
documento di identità _____ n. _____
rilasciato da _____ in data _____ n°cell _____
in qualità di partecipante in data odierna alle prove del concorso pubblico, per titoli ed
esami,
indetto da ATS Insubria per l'assunzione di _____;

DICHIARA

sotto la propria responsabilità

ai sensi e per gli effetti dell'art.76 del D.P.R. n.445/2000, consapevole delle sanzioni penali previste in caso di false dichiarazioni

- di non presentare i seguenti sintomi: febbre superiore a 37,5° e brividi;
- di non essere affetto da uno o più dei seguenti sintomi: tosse di recente comparsa, difficoltà respiratoria, perdita improvvisa dell'olfatto (anosmia) o diminuzione dell'olfatto (iposmia), perdita del gusto (ageusia) o alterazione del gusto (disgeusia), mal di gola;
- di non essere attualmente sottoposto alla misura della quarantena o dell'isolamento domiciliare fiduciario e/o al divieto di allontanamento dalla propria dimora / abitazione come misura di prevenzione della diffusione del contagio da Covid-19;
- di aver preso visione del piano operativo relativo alle procedure selettive pubblicato sul sito aziendale e di adottare, durante le prove, tutte le misure di contenimento necessarie alla prevenzione del contagio da COVID-19;

Esibisce, ai sensi dell'art. 3, comma 1, lettera i), del Decreto Legge 23.07.2021, n. 105, la certificazione verde COVID-19 (Green pass – in tipologia rafforzata per over 50).


La presente autodichiarazione viene rilasciata quale misura di prevenzione correlata all'emergenza pandemica da COVID-19.

Data _____ Firma _____

Informativa ex artt. 13 -14 Regolamento Europeo 679/2016 in materia di protezione dei dati

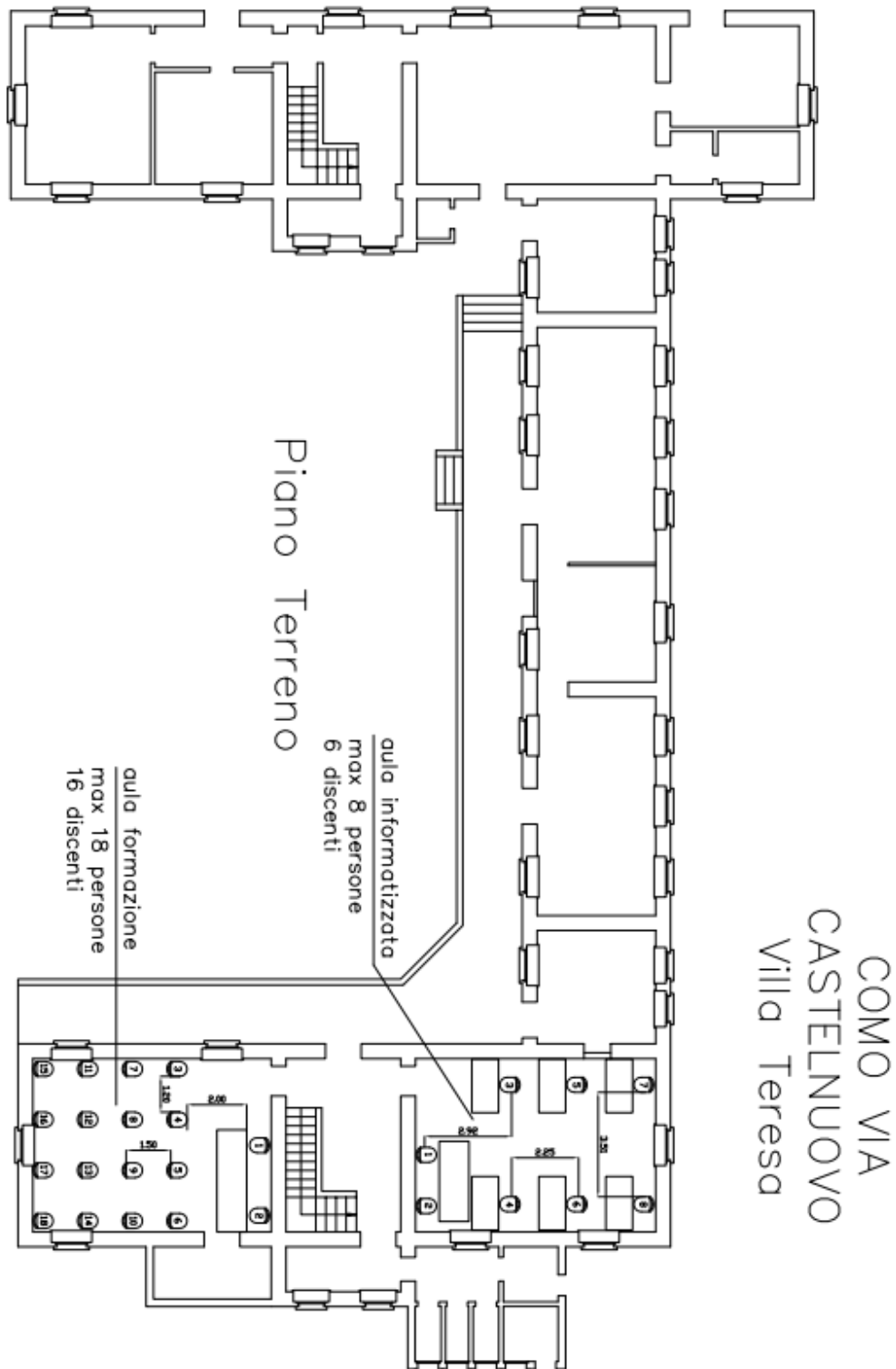
Dichiaro di essere informato/a, ai sensi e per gli effetti degli artt. 13-14 Regolamento UE 679/2016 in materia di protezione dei dati, che i dati personali raccolti saranno trattati e potranno essere comunicati ai soggetti previsti per legge, anche con strumenti informatici, esclusivamente nell'ambito del procedimento per il quale la presente dichiarazione viene resa e che anche su di essi è possibile esercitare il diritto di accesso ai sensi dell'art. 15 del regolamento UE 679/2016.

Data _____ Firma _____

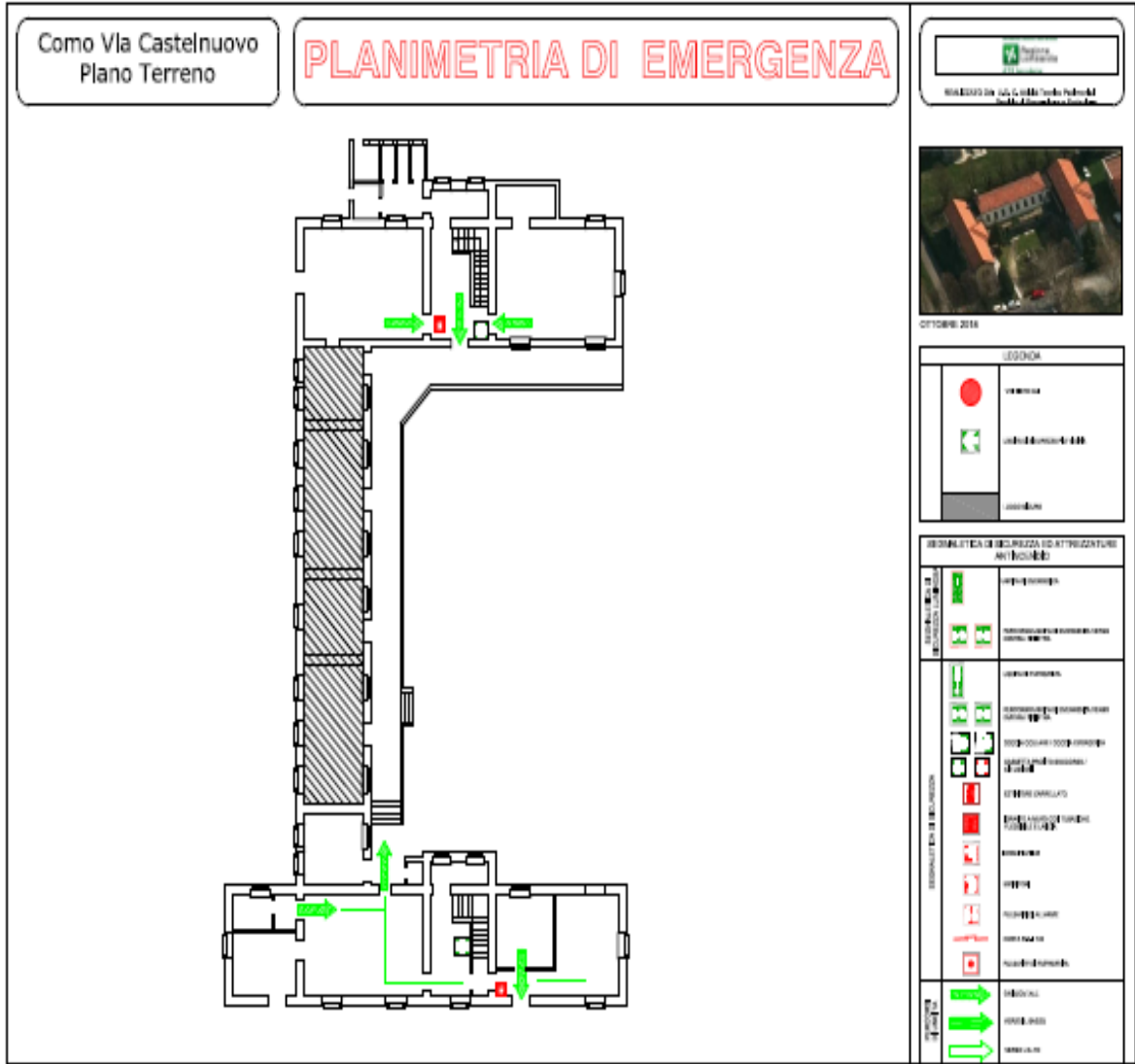
Sistema Socio Sanitario  Regione Lombardia ATS Insubria	Agenzia di Tutela della Salute dell'Insubria	data di emissione: 06/06/2022	Pag.13 di 15
	PIANO OPERATIVO SPECIFICO DELLE PROCEDURE CONCORSUALI	revisione n°: 03	


ALLEGATO N. 2

Planimetria esplicitativa piano operativo



ALLEGATO N. 3 Planimetria emergenze



Sistema Socio Sanitario  Regione Lombardia ATS Insubria	Agenzia di Tutela della Salute dell'Insubria	data di emissione: 06/06/2022	Pag.15 di 15
	PIANO OPERATIVO SPECIFICO DELLE PROCEDURE CONCORSUALI	revisione n°: 03	

ALLEGATO N. 4 Planimetria generale



 Aula concorso Villa Teresa